

RAMENER LA NATURE EN VILLE

RAPPORT ANNUEL 2023

Polliflora
Coopérative de solidarité

2023 EN UN COUP D'ŒIL

Végétaux
plantés

8915

Kilos de miel
récoltés

2953

M² aménagés
pour la
biodiversité

2737

Activités de
sensibilisation
et mobilisation

188

Suivez-nous



Le rapport annuel 2023 de la coopérative couvre l'exercice financier du 1^{er} janvier au 31 décembre 2023.

Sommaire

04 – Mots de la direction

06 – Notre équipe

10 – Nos activités

11 – Activités éducatives

14 – Activités apicoles

17 – Activités horticoles

30 – Opération : Gardiens des pollinisateurs (GDP)

31 – Nouveauté 2023 - Recherche et développement (R&D)

34 – La coop

35 – Rayonnement

36 – Accompagnement

37 – On parle de nous

38 – Remerciements

MISSION

Polliflora est une coopérative à statut fiscal non lucratif ayant pour mission l'éducation à l'importance des pollinisateurs, la création d'habitats favorables à la biodiversité et la promotion de pratiques apicoles responsables en milieu urbain.

VISION

La coopérative Polliflora est une référence et une actrice incontournable de la protection des pollinisateurs, afin que les milieux urbains du Québec soient des environnements exemplaires et résilients pour les pollinisateurs et la biodiversité.

FONDEMENTS

Assises scientifiques
Éthique
Éducation
Professionalisme
Collectivité

5455, avenue de Gaspé, bureau 200, Montréal, QC, H2T 3B3
(438) 933-0536

MOTS DE LA DIRECTION

CHARLEEN KOTIUGA

Directrice Générale

Nous avons le plaisir de vous présenter le rapport annuel de Polliflora pour 2023. Notre engagement en faveur d'un impact environnemental positif reste au cœur de nos actions. Depuis que j'ai pris les rênes de la coopérative en 2021, notre service mellifère a connu une croissance significative. Nous avons vu la coopérative prospérer, avec une expansion remarquable de tous nos services à travers le Grand Montréal, quadruplant notre chiffre d'affaires et nos effectifs, et établissant des partenariats majeurs.

En début d'année 2023, nous nous sommes solidement positionnés en tant qu'acteur incontournable de la protection des pollinisateurs, notamment à la faveur de la COP 15 de 2022 et de l'adoption du Plan de protection des pollinisateurs de la Ville de Montréal.

L'année 2023 a été marquée par un équilibre judicieux entre croissance et consolidation. Nous avons créé le poste de direction des opérations et consolidé plusieurs postes de chargées de projet pour soutenir nos coordinatrices. Notre engagement en faveur de l'innovation et de la recherche de solutions durables pour la préservation des abeilles et des pollinisateurs urbains indigènes a été renforcé par le lancement d'un nouveau volet de Recherche et développement, pour l'instant, surtout déployé à travers notre partenariat avec le *Campus de la transition écologique* et l'*Insectarium de Montréal*.

De plus, grâce à un financement majeur pour les quartiers *Guybourg* et *Haig-Beauclerk*, nous pourrions intensifier nos actions en faveur de la biodiversité urbaine et de l'amélioration de la qualité des milieux de vie, et consolider notre position en tant qu'acteur clé dans ce domaine.

Diriger la coopérative a été une expérience professionnelle enrichissante. L'engagement de nos équipes et notre mission font de Polliflora un lieu exceptionnel où travailler. C'est avec émotion que je vous annonce que je m'apprête à partir vers de nouvelles aventures à partir de juin 2024. Avec une coopérative solide et des employé·es passionné·es, je suis convaincue, comme en témoigne ce rapport annuel, que Polliflora est prête à atteindre de nouveaux sommets dans les années à venir.

Merci à vous, Polliflora, pour cette magnifique aventure, et bonne continuation !

Charleen Kotiuga



GUILLAUME V. RÉMILLARD

Direction des opérations



Chez Polliflora, en 2023, nous nous sommes efforcés d'offrir le meilleur du verdissement et des services aux pollinisateurs dans la région métropolitaine. Le projet de revitalisation de Châteauguay, qui a permis de transformer une friche en jardins pour les pollinisateurs, a été complété au bout de trois ans d'intervention. Notre engagement s'est également étendu au secteur des entreprises, notamment Société VIA, où des jardins ont été aménagés pour créer une aire de détente pour les membres de leur équipe.

Ce bilan est aussi l'occasion de saluer la persévérance et la passion dont a fait preuve tout au long de l'année notre équipe, qui est l'essence même de notre réalité.

Portée par nos membres et nos partenaires, notre organisation vise à intégrer la biodiversité au cœur d'une ville résiliente. Que ce soit par le biais d'activités éducatives dans les bibliothèques ou de collaborations avec des écoles (pensons aux ruches installées sur les toits du Pensionnat Saint-Nom-de-Marie), Polliflora a su sensibiliser et faire progresser les communautés vers une ville plus consciente de l'importance des pollinisateurs.

Une étape marquante de l'année écoulée a été la création d'un nouveau département et d'une équipe dédiée à la recherche. Ancrée dans la science, la coopérative anticipera les besoins, évaluera ses pratiques et offrira des services plus spécifiques.

Un grand bravo et un immense merci à toute l'équipe de Polliflora : que vous agissiez au sein du Conseil d'administration, dans les jardins ou aux bureaux, votre contribution fait de nous une organisation exemplaire !

Guillaume V. Rémillard



NOTRE ÉQUIPE



LES HUMAIN-ES

MEMBRES ET BÉNÉVOLES

591 membres – soit 36 de plus qu'en 2022

200 bénévoles

EMPLOYÉ-ES ET STAGIAIRES

Employé-es permanent-es

Alexandra Crevier – Spécialiste de l'architecture du paysage

Alisa Vongsawath – Spécialiste administrative

Amélie Legrand – Coordinatrice apicole

Ariane Chalvin – Chargée de projet – mandats

Charleen Kotiuga – Directrice générale

Charlotte Pigeon Tremblay – Coordinatrice verdissement

Chloé Henri – Conceptrice design et paysage

Cyprien Grandchamp – Chargé des ventes et apiculteur

Elsa Angers – Coordinatrice développement des affaires et ventes

Guillaume V. Rémillard – Direction des opérations

Jahde Poitras-Ramirez – Chargée de projet en verdissement

Julia Weber – Chargée de projet éducation

Marie-Anne Viau – Coordinatrice en recherche et développement

Marilyn Claveau – Coordinatrice communications

Mélanie Dupuis – Coordinatrice verdissement

Sarah Breger – Coordinatrice éducation et recherche et développement

Véronique Dubé – Chargée de projet en recherche et développement





EMPLOYÉ-ES ET STAGIAIRES (suite)

Équipe saisonnière

Alexandra Landry
Alice Vaidye Bourgault
Elisabeth Drouin-Baril
Felipe-Emile Francoeur
François Latreille
Joao Paquette
Julianne Laberge
Julie Daignault
Katharine Dos Santos
Katherine Itkin

Kristen Thérèse Corbeil Reilly
Laetitia Wu
Lili Carrubba
Lucas Driediger
Marilou Nadeau
Murielle Maréchal
Oscar Hogan-Paul
Thien-An Lam
Verdita Grand'Maison



Équipe de formation et pigistes

Emile Lalonde – Animation apicole
Fanie Lauzon – Contenus éducatifs
Margot Lederman – Graphiste
Vivianne Cottle – Éducation
Wissam Sabbagh – Apiculteur

Services civiques

Joseph Trottmann, Margaux Morel et Riyad Hammoudi

Stagiaires

Julianne Laberge, Maik Castonguay-Cusson, Marilène Gaudet et Victoria Waringo



CONSEIL D'ADMINISTRATION

Rosalie Readman – présidente
Cindy Vaucher – vice-présidente
Jasmin Leduc – secrétaire
Coline Dumaine – trésorière
Amélie Legrand
André-Philippe Drapeau Picard
Charles Bergeron
Marilyn Claveau
Xavier Lacoste (en intérim de Carine Jobart)

COMITÉS

Comité mellifère : Mélanie Dupuis, Charlotte Pigeon, Marie-Anne Viau, Ariane Chalvin, Chloé Henri, François Latreille

Comité scientifique : Marie-Anne Viau, André-Philippe Drapeau Picard, Ariane Chalvin, Charles Bergeron

Comité – Ressources humaines : Rosalie Readman, Xavier Lacoste, Cindy Vaucher, Charleen Kotiuga, Amélie Legrand, Guillaume V. Remillard

Comité – Finance : Charleen Kotiuga, Guillaume V. Remillard, Coline Dumaine, Cindy Vaucher

Comité – Partenariats : Rosalie Readman, Jasmin Leduc, Charleen Kotiuga, Elsa Angers, Guillaume V. Remillard, Charles Bergeron

Comité – Gouvernance : Charleen Kotiuga, Guillaume V. Remillard, Cindy Vaucher, Amélie Legrand

Comité – Communications : Marilyn Claveau, Charleen Kotiuga, Guillaume V. Remillard, Carine Jobart, Sarah Breger





NOS ACTIVITÉS





ACTIVITÉS ÉDUCATIVES

En 2023, Polliflora a continué d'offrir des activités éducatives à des publics variés dans la grande région de Montréal. À noter que, des 188 activités animées cette année, 28 étaient organisées hors des îles de Montréal et de Laval, preuve que le rayonnement de la coopérative s'étend au sein la communauté métropolitaine.

Pour soutenir la croissance du volet éducatif de Polliflora, un poste permanent de chargé·e de projet en éducation a été créé à la fin de l'année. Ainsi, l'équipe pourra investir plus de temps dans la création de nouveaux contenus ainsi que dans le démarchage auprès de nouveaux publics.

L'année 2023 fut l'année où la coopérative a été sollicitée par l'Université de Montréal pour participer à *La Serre-école MIL*, projet financé par le *ministère de l'Économie et de l'Innovation* dans le cadre de l'appel de projets en innovation sociale. Au cours des deux années que durera le projet, Polliflora concevra et animera deux activités par an liées à l'agriculture urbaine, et les rendra accessibles aux différentes communautés montréalaises.

En 2023, voulant faire le lien entre les pollinisateurs et les plantes indigènes. d'une part, et le domaine de l'agriculture urbaine, d'autre part, la spécialiste aux contenus éducatifs Fanie Lauzon, accompagnée par l'équipe Éducation, a conçu deux nouveaux ateliers : *Fais ta tisane!* et *Mes amis les insectes piqueurs*.





La coopérative a participé à la toute première édition de l'événement Les Butineries – Pollinisateurs en fête, organisé par l'Insectarium. Lors de cette fin de semaine festive, l'équipe Éducation, soutenue par l'équipe Apicole et de la Recherche, a tenu un kiosque de sensibilisation sur l'abeille à miel, de son rôle écologique à son impact sur les habitats québécois. En parallèle de ce kiosque, Polliflora a aussi animé cinq ateliers-jeu sur les pollinisateurs pour les enfants présents aux Butineries.

L'équipe Éducation est heureuse d'avoir pu travailler avec le *Service des grands parcs, du Mont-Royal et des sports* de la Ville de Montréal en 2023. Contactée par ce service en 2020, la coopérative avait dû annuler les activités en raison de la pandémie de COVID-19. C'est donc avec plaisir que l'équipe a animé quatre kiosques de sensibilisation ainsi qu'une conférence dans les parcs de la ville en 2023 ; Parc-nature de l'Île-de-la-Visitation, Parc-nature du Bois-de-Liesse, Parc-nature de la Pointe-aux-Prairies et Parc-nature du Cap-Saint-Jacques.

L'année s'est terminée en beauté avec une conférence donnée par Marie-Anne Viau, biologiste référente, à l'expo *Québec-Vert*. Grâce à la conférence *Jardinage responsable pour tous les pollinisateurs*, une centaine de personnes œuvrant dans le domaine ont été sensibilisées à la réalité et aux besoins des pollinisateurs indigènes.

Enfin, l'année fut parsemée de belles rencontres qui ne peuvent malheureusement pas toutes être énumérées ici. L'équipe Éducation tient à remercier tous les organismes, bibliothèques, municipalités, écoles et entreprises québécoises qui nous ont permis de poursuivre notre mission.





ACTIVITÉS ÉDUCATIVES

FORMATION API 101

21 heures de formation en ligne
58 personnes formées
4 cohortes

Introduction à l'apiculture urbaine

Formation théorique offrant un regard critique sur le rôle de l'abeille à miel, *Apis mellifera* et de l'apiculture urbaine tout en enseignant les bases d'une apiculture écologique et durable.

PROJET SERRE-ÉCOLE

6 ateliers
123 participant-es

Fais ta tisane !

Intitulée *Fais ta tisane!*, la première activité créée dans le cadre du projet *Serre-école MIL*, avait comme objectif de permettre à tou·tes de s'initier à la cueillette responsable et au séchage de plantes comestibles. Cette activité fait le lien entre l'agriculture urbaine et les plantes importantes pour les pollinisateurs.

Mes amis, les insectes piqueurs

Les pollinisateurs piqueurs sont au centre de la discussion de cette deuxième formation. Bien que ces insectes jouent un rôle clé dans le maintien de la biodiversité, de nombreuses craintes persistent à leur sujet. À travers cette activité, l'équipe de Polliflora tente de démystifier le mode de vie de ces insectes, pour réduire la peur et encourager une cohabitation harmonieuse.

CENTRE DE FORMATION HORTICOLE DE LAVAL

Nous continuons d'offrir des formations aux élèves du Centre de formation horticole de Laval. En 2023, l'équipe a offert une formation de **six heures** sur l'apiculture urbaine et sur les aménagements horticoles urbains favorisant la biodiversité à **quatre différents groupes d'élèves**, permettant donc à la relève en horticulture d'être sensibilisée aux enjeux environnementaux liés aux pollinisateurs.





ACTIVITÉS APICOLES

SERVICE « CLÉS EN MAIN »

25

25 RUCHERS gérés par notre équipe en 2023, répartis chez nos différents partenaires. Nous comptons 18 ruchers en gestion « clés en main » et sept sont sur la voie de l'autonomie.

60

60 RUCHES SONT EN GESTION par nos apiculteur·rices passionné·es et expérimenté·es.

2953

Polliflora a récolté près de **2953 KILOS DE MIEL** lors des deux journées d'extraction organisées par la Coop avec l'aide de nos membres et bénévoles. C'est 1672 kilos de plus qu'en 2022. Cela s'explique par un haut taux de survie de nos colonies pendant l'hiver et l'obtention de quelques nouveaux ruchers.

SERVICE D'ACCOMPAGNEMENT DES PARTICULIERS

Nous avons offert une seule visite d'accompagnement cette année pour soutenir un particulier. Ce service est seulement offert pour les demandes directes ponctuelles des particuliers.





ESSAIMAGE

En 2019, la Ville de Montréal s'est engagée à se doter d'une stratégie de protection des pollinisateurs. En mai 2020, le *Bureau de la transition socio-écologique* (BTER) de la Ville de Montréal a conclu une entente avec la Coopérative de solidarité Polliflora, dans le cadre d'un service de récupération des essaims d'abeilles domestiques sur l'ensemble du territoire montréalais. Le service est en place depuis quatre ans maintenant.

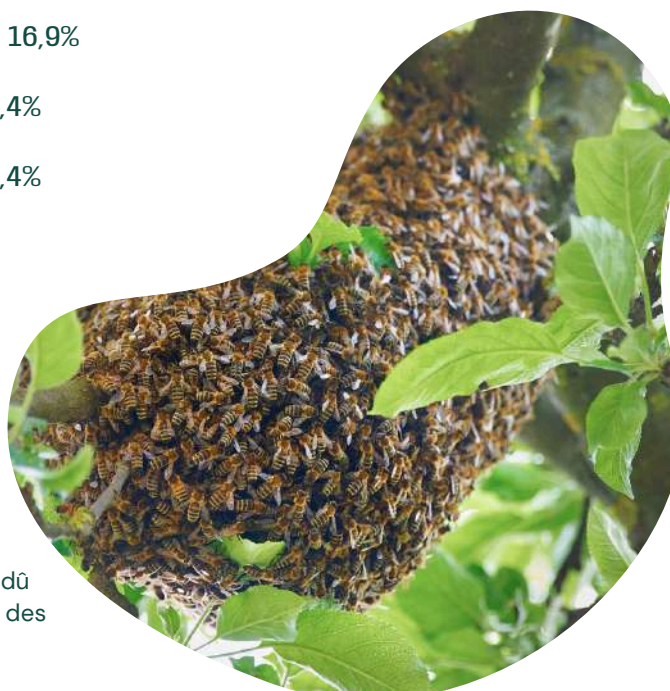
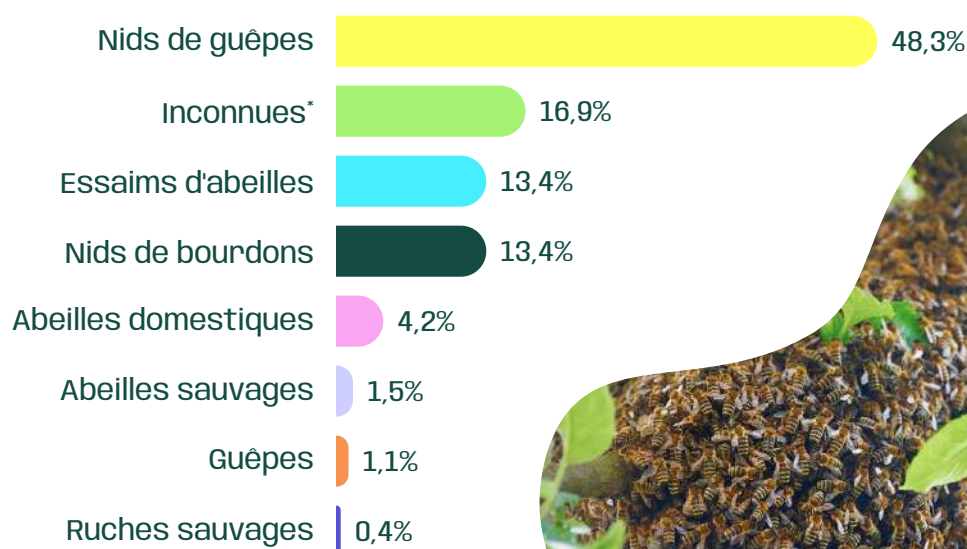
En 2023 :

- 287 sollicitations, dont :
 - 48,3% de nids de guêpes
 - 1,5% d'abeilles sauvages

Le reste des sollicitations citoyennes a permis d'identifier 35 essaims d'abeilles domestiques, 34 nids de bourdons et quatre colonies d'abeilles sauvages.

Des huit interventions de récupération, six essaims ont été récupérés et pris en charge sur le site du *parc Frédéric-Back*, prêté par la Ville de Montréal. Les limitations telles que la hauteur des essaims ou leur localisation en dehors de la zone couverte par le service ont entravé nos efforts. Dans certains cas, les essaims se sont dissipés avant qu'on intervienne.

Types d'insectes identifiés (%) dans le cadre du service d'essaimage



Inconnues : L'identification n'a pas été possible dû au manque d'informations ou de suivi de la part des citoyennes.



SERVICES AUX MEMBRES

Tables d'échange

Une table d'échange a eu lieu au mois de juin 2023. Des apiculteurs experts et d'autres membres de l'équipe Polliflora étaient présents pour répondre aux questions techniques en lien avec l'apiculture et offrir du soutien aux personnes présentes.

EXTRACTION

17 membres de soutien ont pu bénéficier des locaux et du matériel de la Coop pour extraire leur miel.

1276 cadres extraits par nos membres qui ont eu accès gratuitement au matériel d'extraction de la Coop pendant une fin de semaine. Les membres ont également pu louer le matériel en dehors de ces périodes.





ACTIVITÉS HORTICOLES

Nos services novateurs en matière d'aménagement paysager favorable aux pollinisateurs et à la biodiversité sont offerts depuis maintenant 2015.

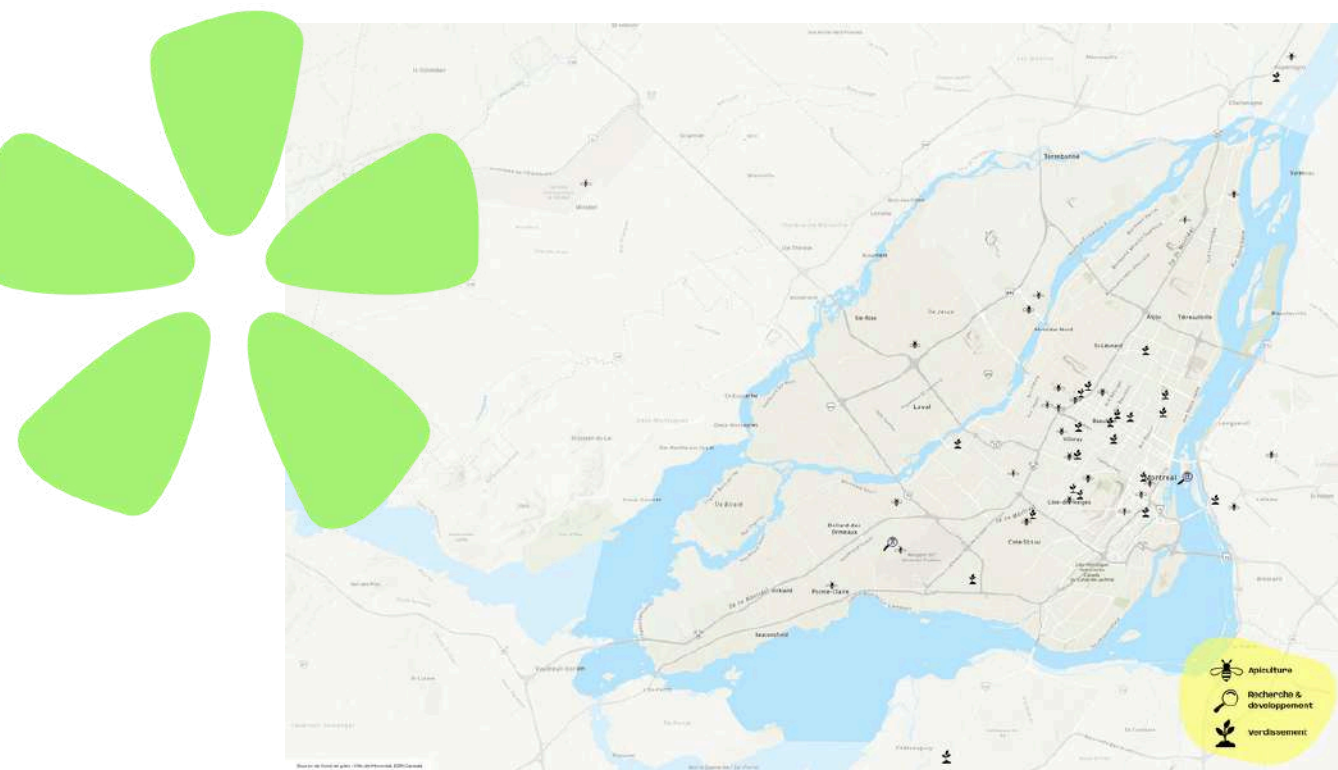
En 2023, nous avons constaté une forte croissance de nos activités horticoles. Nos secteurs géographiques d'intervention se sont agrandis et nous avons bénéficié de nouvelles collaborations autant dans le secteur public que privé. Notre équipe horticole a réuni 20 passionnés-es de biodiversité en 2023.

Cette année, nous sommes fiers d'avoir aménagé et entretenu des oasis favorables aux pollinisateurs dans plus de 10 arrondissements de la Ville de Montréal ainsi que dans trois villes liées.

Lieux d'interventions

Arrondissements et villes

Montréal : arrondissements Ahuntsic–Cartierville, Côte-des-Neiges–Notre-Dame-de-Grâce, Le Plateau–Mont-Royal, Mercier–Hochelaga–Maisonneuve, Outremont, Rosemont–La Petite-Patrie, Ville-Marie, Villeray–Saint-Michel–Parc-Extension ; Châteauguay, Dorval, Repentigny et Saint-Lambert.



[Cliquez pour agrandir](#)



ACTIVITÉS HORTICOLES

PARTENAIRES FINANCIERS



PARTENAIRES COLLABORATIFS





QUARTIERS GÉNÉRAUX

Hippodrome de Montréal

Pour la cinquième année consécutive, en collaboration avec l'arrondissement Côte-des-Neiges-Notre-Dame-de-Grâce, la *Soverdi*, la *Société environnementale de Côte-des-Neiges* (SOCENV), et l'*Institut de recherche en biologie végétale* (IRBV), Polliflora poursuit le développement de ses activités afin de promouvoir et valoriser les espaces verts du site de l'ancien hippodrome (quartier Namur-Hippodrome).

En 2023, l'Hippodrome devient le quartier général principal des opérations de verdissement et sert d'espace d'entreposage pour les outils, les plantes et les véhicules de la coopérative.

Nous aimerions souligner le partenariat entre la *Soverdi* et Polliflora qui s'est soudé cette année grâce à différents projets, mais aussi dans l'amusement à travers des activités *teambuilding* entre nos deux organisations sur le site de l'Hippodrome.

En bref,

- 50 m² de nouveaux aménagements pour la biodiversité
- 285 nouveaux végétaux plantés
- Entretien et gestion des plantes indésirables
- Développement de notre pépinière
- Augmentation de notre production de végétaux





QUARTIERS GÉNÉRAUX (SUITE)

Campus MIL

Depuis 2015, Polliflora cultive un jardin pour la protection des pollinisateurs au Campus MIL de l'Université de Montréal. Celui-ci sert d'espace éducatif et de lieu de rassemblement estival. En 2023, le quartier général a été relocalisé sur le site de l'ancien hippodrome (quartier Namur-Hippodrome). Les activités sur le site du Campus MIL se sont focalisées sur l'entretien, l'arrosage, le recensement des espèces végétales et la création d'un calendrier de floraison exclusif.

Il est à noter que la saison a débuté par la constatation d'une zone fauchée par un camion lourd. Nous avons dû réaménager cette zone et ainsi préserver un jardin mellifère, trois ruches et une prairie mellifère. Polliflora est fière de son jardin au cœur du campus et aspire à poursuivre les collaborations fructueuses avec les partenaires du site pour les années à venir.

En bref,

- Entretien du jardin pour la protection des pollinisateurs
- Inventaire des plantes du site
- Calendrier de floraisons du site
- Deux activités de sensibilisation lors de la fête des récoltes
- Inventaire des pollinisateurs





NOS PROJETS PAR ET POUR LA COMMUNAUTÉ

5410 Saint-André

Le syndicat de copropriété du 5410 Saint-André a chargé la coopérative Polliflora de réaménager une zone verte suite à des travaux ayant endommagé l'aménagement existant. Préalablement à l'intervention de Polliflora, la *Soverdi* a procédé à la plantation d'une dizaine d'arbres.

En bref,

- 50 arbustes plantés
- 100 m² de prairie mellifèreensemencée

Avenue Thérèse-Lavoie-Roux

Depuis 2021, Polliflora est mandatée pour réaménager quatre fosses de plantation et 64 carrés d'arbres sur l'avenue Thérèse-Lavoie-Roux, dans le cadre d'un effort collectif visant à aménager le *Corridor écologique Darlington*. Ce projet développé sur plusieurs années vise à augmenter la connectivité écologique entre le Mont-Royal et le chemin de fer plus au nord, par une série d'interventions complémentaires de verdissement, d'agriculture urbaine et de gestion des eaux.

Le projet d'aménagement des carrés d'arbres et des fosses de plantation sur l'avenue Thérèse-Lavoie-Roux en jardins mellifères a été achevé en 2023.

La coopérative a également été sollicitée pour donner une formation à l'équipe horticole de l'arrondissement sur l'entretien écologique de nos aménagements. Cela marque une avancée significative vers une ville aux jardins plus diversifiés.

En bref,

- 5 nouveaux carrés d'arbres aménagés
- 300 m² de nouvelle prairieensemencés
- 1427 nouveaux végétaux plantés
- 3 kg de semences
- 2772 m² entretenus





NOS PROJETS PAR ET POUR LA COMMUNAUTÉ (SUITE)

Carrés orphelins dans l'arrondissement Villeray–Saint-Michel–Parc-Extension

Dans la continuité des actions en faveur de la biodiversité déjà entreprises par l'arrondissement Villeray–Saint-Michel–Parc-Extension et en collaboration avec *Ville en Vert*, Polliflora a été mandatée pour la transformation de 26 carrés orphelins en jardins dédiés aux pollinisateurs, avec pour objectif de les faire évoluer en espaces de sensibilisation pour les citoyens du quartier. L'arrondissement a financé le projet de développement pour les carrés situés au nord de la rue Jean-Talon, tandis que *Ville en Vert* a pris en charge ceux situés au sud. Ce partenariat s'est également concrétisé par la répartition des responsabilités, incluant l'entretien et l'arrosage, qui ont été pris en charge par *Ville en Vert*.

En bref,

- 26 carrés d'arbres aménagés
- 1 062 végétaux plantés
- 149,28 m² aménagés
- Deux activités de plantation participatives

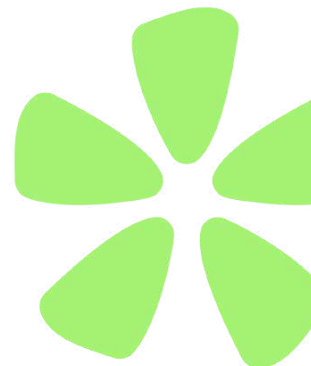
Projet participatif citoyen - Ruelles autour du jardin communautaire Basile-Patenaude

L'arrondissement *Rosemont–La Petite-Patrie* a sollicité Polliflora pour porter un projet de revitalisation de ruelles vertes dans le cadre des *Projets participatifs citoyens* (PPC). Grâce au soutien de la *Caisse de solidarité Desjardins*, ce projet issu d'une demande de citoyen·nes engag·es dans leur milieu a pris un élan inattendu.

Les PPC visent à encourager les organismes locaux qui aspirent à améliorer leur quartier en favorisant la conception, l'élaboration et la réalisation de projets en collaboration avec la communauté. Cette collaboration s'est révélée plus que fructueuse, mobilisant de nombreux citoyens du quartier et leurs familles pour l'implantation du premier tronçon d'un futur corridor de biodiversité. Nous attendons avec impatience la phase 2 du projet, qui débutera dès le printemps prochain avec l'ajout de 200 m² supplémentaires d'aménagements.

En bref,

- 150 m² aménagés pour la protection des pollinisateurs
- 710 végétaux plantés
- 4 activités participatives : un entretien, une journée de plantation, une activité éducative ; « jardin à la loupe » et le dernier entretien et la fermeture du jardin.





NOS PROJETS PAR ET POUR LA COMMUNAUTÉ (SUITE)

CHSLD Saint-Michel

Depuis 2021, le CHSLD Saint-Michel offre à ses résidents et employés une oasis de biodiversité de 60 m² située en façade de son bâtiment. Tout au long de l'été, cette zone accueille de nombreux bourdons, abeilles et papillons qui y butinent abondamment.

Ce petit coin de paradis requiert des entretiens et arrosages estivaux réguliers afin de préserver sa splendeur. En plus de contribuer à l'amélioration du cadre de vie sur le site, Polliflora a pris plaisir à assurer l'entretien de ce magnifique jardin tout au long de la saison.

En bref,

- Bonification et remplacement des végétaux morts
- Entretien des aménagements

Ville de Repentigny

Les efforts et la volonté de la Ville de Repentigny visant à améliorer la qualité de vie de ses citoyens, ainsi que son engagement envers la transition écologique, ont fait de Polliflora un partenaire privilégié pour l'implantation d'un projet pilote de prairies mellifères sur plusieurs terre-pleins de la ville. Cette initiative a constitué une excellente occasion de renforcer le lien avec la municipalité, déjà établi à travers les services d'apiculture, et d'ouvrir la porte à une collaboration potentielle à plus long terme.

En bref,

- 343 m² ensemencés en prairie mellifère
- 3 arbres plantés
- 8 espaces publics transformés





NOS PROJETS PAR ET POUR LA COMMUNAUTÉ (SUITE)

Collège Ahuntsic

Avec un programme d'agriculture urbaine en phase de conception, le collège Ahuntsic intensifie ses efforts et son engagement en faveur du verdissage urbain et de la biodiversité. Dans ce contexte, Polliflora a été chargé d'élaborer un plan d'aménagement pour un jardin dédié aux pollinisateurs en façade du collège. En attendant de nouvelles informations sur l'évolution du programme, Polliflora conserve son intérêt à concrétiser ce jardin, envisagé comme un lieu d'éducation, de sensibilisation et de rencontres entre les élèves, la flore et l'entomofaunes locales.

Place Durocher/Jarry

Dans le cadre d'une initiative visant à améliorer les espaces de vie du quartier Parc-Extension, en réponse à une demande de la communauté, *Ville en Vert* a sollicité la collaboration de Polliflora pour aménager d'un terrain vacant situé au coin des rues Durocher et Jarry. Le site a été choisi en partenariat avec l'arrondissement de Villeray—Saint-Michel—Parc-Extension et *Ville en Vert* sur la base des usages qu'en font les citoyen·nes : il s'agit d'un lieu fréquemment traversé par les piétons et utilisé comme dépotoir sauvage.

Ce faisant, la saison 2023 a marqué le début d'une collaboration qui s'annonce fructueuse entre *Ville en Vert* et Polliflora.

Ce projet a bénéficié du soutien de partenaires clés tels que le *Bureau d'information de Parc-Extension* et le *projet communautaire et environnemental « Vert le Nord »*, en lien avec le Plan d'action sur les changements climatiques (2013-2020) du gouvernement du Québec.

En bref,

- 175 m² aménagés pour la biodiversité
- 503 végétaux plantés
- Une plantation participative réussie avec plus d'une trentaine de résident·es et acteur·rices du quartier!





NOS PROJETS PAR ET POUR LA COMMUNAUTÉ (SUITE)

École de technologie supérieure (ÉTS)

En 2022, fidèle à son engagement envers le développement durable, l'ÉTS a sollicité Polliflora pour la réalisation d'aménagements mellifères éblouissants sur son campus du centre-ville. Ce projet méticuleusement élaboré a métamorphosé 161 m² en une oasis pour les pollinisateurs, comprenant un jardin mellifère, une prairie sauvage, et un espace en gestion différenciée. Avec 362 plantes et cinq bassins d'eau, le campus bourdonne désormais d'une vie animée, les insectes et les oiseaux profitant pleinement des ressources offertes.

En 2023, lors de la revitalisation printanière, des diagnostics approfondis des besoins spécifiques de chaque zone ont renforcé notre engagement envers une biodiversité épanouissante. Polliflora a ainsi été chargée de l'entretien des différentes zones, effectuant des visites saisonnières tout en optimisant à leur plein potentiel tous les aménagements précédemment implantés.

En bref,

- 146 m² aménagés pour la biodiversité
- 645 végétaux plantés
- 1 visite guidée des jardins pour les étudiant·es, membres du personnel et utilisateur·rices des lieux.

Collège Durocher de Saint-Lambert

Les initiatives novatrices du Collège Durocher de Saint-Lambert en matière de sensibilisation à l'agriculture urbaine, à la biodiversité et à la protection des pollinisateurs ont permis à Polliflora de réaliser un projet de jardin exceptionnel.

En fonction des semences cultivées par les élèves pendant l'hiver, Polliflora a élaboré un plan de conception pour un jardin nectarifère dédié aux étudiant·es. L'équipe s'est chargée de préparer le sol et de mettre en place les bases, laissant ainsi aux jeunes la responsabilité des plantations et de l'entretien de cet espace.





NOS PROJETS PAR ET POUR LA COMMUNAUTÉ (SUITE)

Parc olympique

La coopérative Polliflora, fière partenaire du Parc olympique de Montréal depuis 2022, joue un rôle actif dans la promotion du développement durable au sein de cette architecture patrimoniale grâce à l'aménagement de jardins favorables à la biodiversité. Cette année, trois sites emblématiques ont fait l'objet d'un entretien méticuleux et d'une embellie, renforçant ainsi la mission du Parc olympique en matière de protection de la biodiversité. En 2023, l'accent a été mis sur des visites bimensuelles dédiées à l'entretien et à l'arrosage des aménagements. Le réensemencement des parcelles de prairies sauvages près du stationnement, ainsi que la plantation de deux nouveaux bacs dans des emplacements offrant une visibilité accrue ont été faits.

En bref,

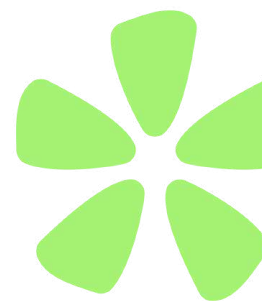
- 615 m² aménagés en prairie sauvage et entretenus pour la biodiversité
- 460 végétaux plantés

Société VIA

La coopérative a eu le privilège de réaliser son premier jardin pour le compte d'une entreprise privée, contribuant ainsi à améliorer la qualité de vie des employés de la Société Via. La mission de la Société Via est de fournir des opportunités d'emploi à des personnes ayant des limitations fonctionnelles, en se spécialisant dans la gestion des matières recyclables. Notre projet d'aménagement, qui a activement impliqué activement les membres du personnel lors des plantations et de l'entretien participatif, a rencontré un succès remarquable. Nous soutenons avec fierté la mission du centre de tri, saluant son approche visionnaire en ce qui concerne les bienfaits de la biodiversité en tant que catalyseur de changement au sein d'une entreprise.

En bref,

- 120 m² d'aménagement pour la biodiversité
- 635 végétaux plantés
- 1 activité de plantation participative avec cinq employé-es et un superviseur
- 1 activité d'entretien participatif avec deux employé-es, un travailleur social et un surveillant





NOS PROJETS PAR ET POUR LA COMMUNAUTÉ (SUITE)

Ville de Châteauguay

Depuis 2021, la Ville de Châteauguay sollicite les services de Polliflora pour réhabiliter un milieu humide et transformer deux friches urbaines en espaces pour les résident·es, tout en mettant en valeur la biodiversité des lieux. Avec la participation des citoyen·es, ces terrains vagues ont été métamorphosés en milieux de vie effervescents où le public peut venir à la rencontre de la faune et de la flore.

À la suite des travaux réalisés en 2021 et 2022, la coopérative a été chargée en 2023 d'assurer l'entretien de l'ensemble des zones (plus de 600 m²), de remplacer les végétaux morts et d'enrichir la végétation. De plus, Polliflora a amélioré la zone de prairie sauvage avec 200 m² répartis en bulles de plantation, visant à accroître la diversité des espèces végétales indigènes.

Ce projet d'envergure, étalé sur trois ans, représente une implication significative de la coopérative dans le développement et la réhabilitation de zones protégées. Nous félicitons la Ville de Châteauguay pour son engagement dans cette aventure et pour la confiance qu'elle nous a accordée.

En bref,

- 1260 m² d'aménagements bonifiés et entretenus
- 1421 végétaux plantés





NOS PROJETS PAR ET POUR LA COMMUNAUTÉ (SUITE)

CPE Trois p'tits tours

Dans le cadre d'une initiative visant à sensibiliser et soutenir la protection des pollinisateurs et la biodiversité auprès des enfants en bas âge, le Centre de la petite enfance Trois p'tits tours du secteur Cartierville dans Ahuntsic-Cartierville a confié à Polliflora la mission d'aménager certaines zones de leur cour extérieure. La CPE Trois p'tits tours a exprimé le souhait d'intégrer leurs valeurs environnementales, leur engagement envers les familles des employés de l'Hôpital du Sacré-Cœur de Montréal, tout en honorant la mémoire d'un parent engagé au sein de l'organisme par la création d'un jardin commémoratif.

Ce travail a été réalisé en partenariat avec des acteurs tels que la *Soverdi* et le *Ministère de la Famille*, visant à créer des zones de biodiversité à des fins éducatives, commémoratives, esthétiques et écologiques.

En bref,

- 25 m² d'aménagements
- Création d'un sentier de rondins
- 3 activités éducatives pour les enfants





EN PHOTOS





OPÉRATION : GARDIENS DES POLLINISATEURS

Parc Lady-Alys-Robi

Mise sur pied en 2022, grâce au soutien du *Fonds d'initiative et de rayonnement de la métropole*, de la *Fondation du Grand Montréal* et de *Desjardins*, l'Opération : Gardiens des pollinisateurs a permis à Polliflora de poursuivre en 2023, le développement du pôle de biodiversité de Mercier—Hochelaga—Maisonneuve.

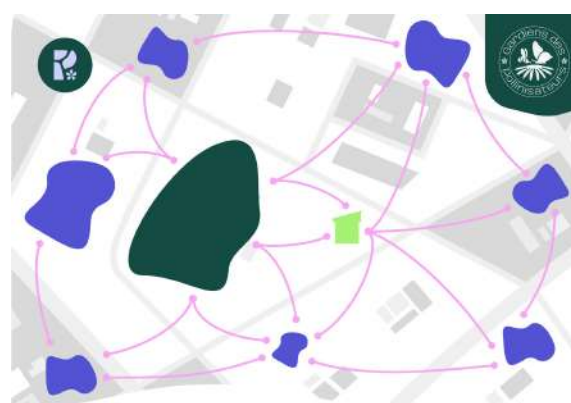
Cette initiative d'envergure vise à créer des pôles de biodiversité comprenant chacun un jardin vitrine d'au moins 350 m² et 10 jardins en connectivité, totalisant ainsi 1000 m² d'aménagements dédiés à la protection des pollinisateurs pour chaque pôle. Ces jardins fourniront des ressources florales abondantes et connectées aux pollinisateurs tout au long de la saison, avec une esthétique dynamique et naturelle.

Au cours de la saison estivale 2023, nous avons également eu le privilège de compléter le **premier jardin vitrine** du premier pôle de biodiversité au parc Lady-Alys-Robi dans l'arrondissement de Mercier—Hochelaga—Maisonneuve. Nous avons ainsi aménagé et entretenu un total de 350 m² de plantes indigènes et d'habitats pour les pollinisateurs. Cet espace est préservé grâce à la mobilisation citoyenne de l'arrondissement, orchestrée par le Comité de surveillance Louis-Riel, notre partenaire ambassadeur du pôle.

- 1874 végétaux plantés
- 150 m² de nouveaux aménagements pour la biodiversité
- 40 arbustes plantés
- 2 kg de semences
- 350 m² de terrain entretenus

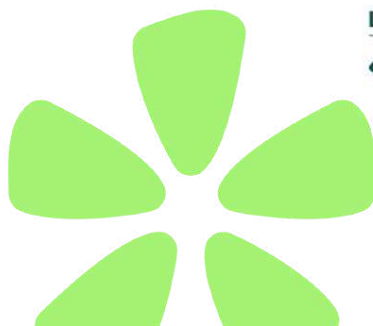
Prospectives

L'Opération : Gardiens des Pollinisateurs poursuivra son déploiement en 2024 avec la création de nouveaux pôles de biodiversité dans deux nouveaux arrondissements. De plus, les démarches seront entreprises pour la création des jardins connectivités du premier pôle.



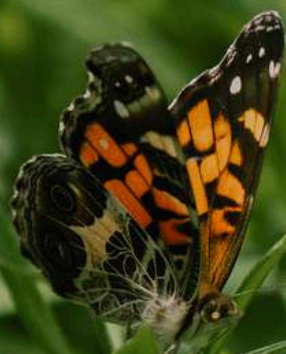
LÉGENDE

- Jardin vitrine (+350 m²)
- Jardins connectivités (+50 m²)
- Rucher (facultatif)
- Coulouirs de pollinisation





NOUVEAUTÉ 2023





RECHERCHE & DÉVELOPPEMENT

En 2023, suite à l'obtention de la subvention du *Fonds de relance des services communautaires* de *Centraide*, Polliflora a créé son volet de Recherche et développement. Bien que la coopérative se soit toujours assurée de fonder ses décisions sur des données scientifiques, ce nouveau volet permet à l'équipe de participer activement au processus de recherche, à l'identification des problématiques sur le terrain, ainsi qu'à la récolte et l'analyse de données.

Mélanges de semences

La volonté de trouver des solutions a motivé l'équipe de recherche à étudier les prairies mellifères, un type d'implantation instauré par Polliflora depuis quelques années, présentant divers défis. Dans le but d'augmenter le succès de ces aménagements, un dispositif expérimental a été mis en place pour comparer différents mélanges de semences, ainsi que différentes techniques d'implantation et d'entretien.

Ce projet de recherche fait intervenir deux partenaires : la Société du Parc Jean-Drapeau, qui a fourni un terrain sur lequel les mélanges de semences expérimentaux ont pu être testés, et le Campus de la transition écologique, organisme ayant invité la coopérative à faire partie de la première cohorte du programme *Territoire de solutions*. Grâce à sa participation à cette cohorte, l'équipe de Polliflora a bénéficié d'un accompagnement et d'un encadrement lors d'une expérimentation portant sur l'impact de différents aménagements sur les îlots de chaleur.

L'année 2024 marquera la deuxième phase de ce projet et permettra à l'équipe de finaliser les expérimentations avant le lancement officiel d'un mélange signature.

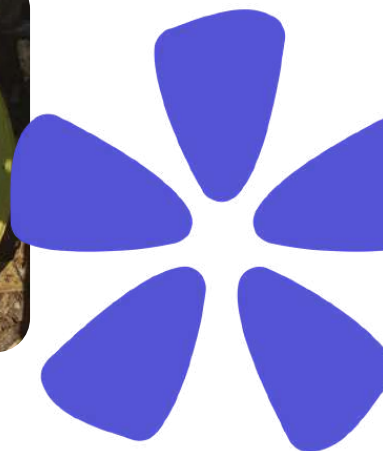
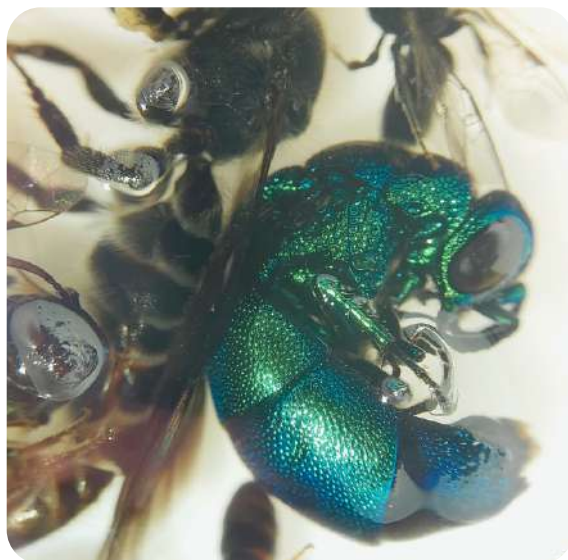




Inventaire des pollinisateurs

En 2023, le département de Recherche et développement a également lancé un programme d'inventaire des pollinisateurs présents sur ses aménagements. Ce programme vise plus particulièrement à évaluer l'efficacité des aménagements de la coopérative en identifiant l'abondance et la diversité des insectes pollinisateurs avant et après l'implantation des jardins.

La réalisation de ce mandat n'aurait pas été possible sans l'accompagnement de l'Insectarium de Montréal et des spécialistes qui y œuvrent. Grâce à cette collaboration, l'équipe de Recherche et développement a été formée à la mise en place de pièges-bols, méthode principale utilisée pour l'inventaire de 2023. Elle a également bénéficié de leur expertise et de leur soutien matériel pour le tri et l'identification des spécimens récoltés au cours de la saison estivale. L'équipe de Polliflora est très fière de cette collaboration qu'elle espère pouvoir valoriser pour des années à venir.





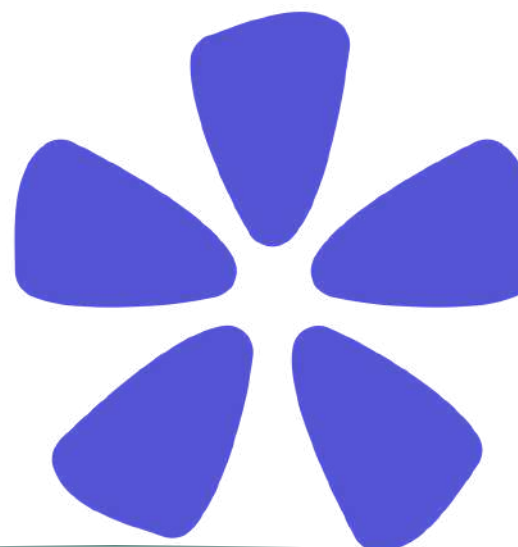
LA COOP



RAYONNEMENT

Nous exprimons notre gratitude envers nos partenaires dévoués qui ont grandement contribué à notre rayonnement au cours de la dernière année. Leurs multiples collaborations ont renforcé notre capacité à atteindre nos objectifs et à concrétiser notre mission. Leur soutien continu a été une source d'inspiration, et nous sommes impatient.es de poursuivre ces partenariats fructueux dans les années à venir, car ensemble, nous continuons de faire la différence.

- Beecity Canada
- Soverdi
- CESIM - Conseil d'économie sociale de l'île de Montréal
- L'Espace public - Brasseurs de quartier
- Microbrasserie HELM
- Projet pilote
- Campus de la transition écologique
- Retourzy coop
- MAHM - Ministère des Affaires municipales et de l'Habitation
- ETS - École de technologie supérieure
- Université de Montréal
- Parc olympique
- Ville de Montréal
- Pensionnat Saint-Nom-de-Marie
- Centre de la nature
- L'Oreal Kids
- Le Taz
- Udem - Université de Montréal - Services alimentaires (Local Local)
- Ville de Saint-Lambert
- Institut Pinel
- Ville de Repentigny
- John Rennie High school
- MetalTech Omega
- Maison de la culture Pointe-aux-Trembles
- Collège André Grasset
- UDEM - Université de Montréal - Campus MIL
- CIUSSS DE L'EST / Institut de santé mentale
- Le Cégep St-Laurent
- École Lucien Pagé
- ToHu Cité des Arts du Cirque
- Arrondissement CDN-NDG/Hippodrome
- Complexe Desjardins
- École des Métiers de la Restauration
- Aéroports de Montréal
- Collège Laval
- Caisse de solidarité Desjardins
- ICCS - Initiative canadienne pour des collectivités en santé
- Collège Ahuntsic
- Ville de Dorval
- Ville de Saint-Lambert
- Caisse d'économie solidaire Desjardins
- Budgets Participatifs de Rosemont - La Petite-Patrie
- FIRM - Fonds d'initiative et de rayonnement de la métropole
- PME Montréal Centre-Est
- Emploi Été Canada
- Éco entreprise Québec
- Emploi Québec
- Ville en Vert
- Comité de surveillance Louis-Riel
- Comité du jardin communautaire Basile-Patenaude
- Alliance de la forêt urbaine
- Ville de Châteauguay
- Arrondissement Villeray - Saint-Michel-Parc-Extension (VSP)
- Arrondissement Côte-des-Neiges - Notre-Dame-de-Grâce
- Arrondissement Mercier-Hochelaga-Maisonneuve
- CIUSSS de l'Est-de-l'île-de-Montréal
- Société Via
- CPE Trois-P'tits-Tours
- Ville de Repentigny
- Collège Durocher de Saint-Lambert
- Fonds de relance des service communautaires de Centraide





ACCOMPAGNEMENTS

Les services d'accompagnement constituent depuis toujours un pilier fondamental pour guider nos équipes vers la réalisation de notre mission. Grâce à l'engagement et au dévouement de nos partenaires, nos équipes ont bénéficié d'un soutien personnalisé répondant à leurs besoins spécifiques pour atteindre leurs objectifs.

L'économie sociale, j'achète !



Conseil d'économie sociale de l'île de Montréal (CESIM)

- Chaque édition de l'initiative Économie sociale, j'achète ! réunit une cohorte d'entreprises d'économie sociale et 36 acheteurs publics et privés engagés à s'approvisionner auprès de fournisseurs en économie sociale.
- Les entreprises participantes bénéficient d'un programme d'accompagnement et d'activités ciblées pour soutenir leur développement d'affaires.
- Les organisations signataires sont encouragées à s'approvisionner davantage auprès d'entreprises en économie sociale, favorisant ainsi le développement d'un réseau solide.

Campus de la transition écologique



- Le Campus de la transition écologique (CTÉ) est une organisation indépendante implantée au cœur du parc Jean-Drapeau à Montréal, qui accueille et accompagne des organisations en démarrage, des regroupements de citoyen·nes engagé·es, des projets de type « start-up », ou des entreprises en développement.
- À travers un processus mêlant laboratoire d'innovation et théorie du changement, le CTÉ favorise la découverte d'organisations qui luttent contre les îlots de chaleur.

Réseau M : Le parcours jeune entrepreneur



- Le Réseau Mentorat déploie un service de mentorat pour entrepreneur·es au Québec, au Canada, en France et au Luxembourg.
- Spécialiste du mentorat, il offre un accompagnement de haut calibre par des gens d'affaires expérimentés, engagés à soutenir la croissance des entreprises.
- Reconnu officiellement par les gouvernements du Québec et du Canada, il constitue le plus vaste réseau de mentorat pour entrepreneurs au Québec.



ON PARLE DE NOUS

La vie secrète des pollinisateurs, avec Marie-Anne Viau

Élevage & Cultures/ Les Idées Radicales – 14 avril 2023

Lorsqu'on parle de pollinisateurs, on a souvent tendance à penser aux abeilles à miel. Mais saviez-vous qu'au Québec, il existe aussi plus de 375 espèces d'abeilles sauvages ?



Les aurores Montréal : Épisode 27

CIBL 101.5 FM – 27 avril 2023

Chronique CJE Alexandra Gratien avec une entrevue d'Elsa Angers, notre coordonnatrice au développement d'affaires et ventes chez Polliflora.



Des espaces pour favoriser le travail des pollinisateurs

L'épicerie de Radio Canada – 24 mai 2023

Dans un contexte où les pollinisateurs sont de plus en plus menacés, tout le monde peut contribuer à les sauvegarder... même sur un petit balcon en ville!



Le déclin des abeilles sauvages en ville

Les années lumières de Radio Canada – 25 juin 2023

Devant le déclin inquiétant des pollinisateurs, au début des années 2000, plusieurs voulaient donner un coup de pouce à la nature en se lançant dans l'élevage d'abeilles à miel. Pourtant, en installant des ruches en ville, on a déséquilibré des écosystèmes fragiles.



Le miel québécois bientôt plus cher

Noovo Info – 26 juin 2023

Vendre du miel québécois à un prix qui fait concurrence aux produits importés, ce n'est pas chose facile.



Épisode 5 : quand les abeilles s'invitent en ville

Podcast l'Effet papillon – Les Amis de l'Insectarium de Montréal – 7 août 2023

Vous n'êtes pas sans savoir que les abeilles et les autres pollinisateurs jouent un rôle essentiel dans notre société actuelle, particulièrement pour l'industrie agricole. Mais que savez-vous vraiment de ces insectes irremplaçables?





REMERCIEMENTS

Au moment de clôturer cette année mouvementée, il est essentiel de prendre un moment pour reconnaître le travail exceptionnel accompli par nos collègues de l'ombre, au sein de nos bureaux. Ce sont eux qui préparent méticuleusement les paies, rédigent des rapports, confectionnent des publications sur les réseaux sociaux, et rédigent des articles pour notre site web. Leur contribution, souvent discrète, est pourtant indispensable à la réalisation de nos projets.

Polliflora a également brillé grâce à la participation active de nombreuses personnes qui ont représenté l'entreprise lors d'événements d'affaires, de rencontres de partenariat, et d'activités du Conseil de l'économie sociale de l'île de Montréal. Ces initiatives ont ouvert de nouvelles voies de développement, forgé des partenariats solides, et abouti à la conclusion de contrats significatifs. Chacune de ces interactions a joué un rôle crucial dans notre rayonnement, et nous tenons à exprimer notre profonde gratitude envers ceux qui ont contribué à ces réussites.

Enfin, un applaudissement bien mérité s'adresse à nos équipes sur le terrain, dont la force, la résilience et le dévouement sont les piliers de nos réalisations. Travailler de longues journées sous le soleil en tant qu'apiculteur-rices ou mettre les mains et les genoux dans la terre au quotidien exige de l'endurance et un esprit d'équipe hors pair. Cette année, en professionnalisant nos activités, nous avons pu concrétiser de magnifiques projets et surmonter les défis avec brio malgré les périodes d'attente et les contraintes logistiques.

Bravo à notre équipe dévouée, dont chaque membre a contribué à l'épanouissement d'un écosystème vibrant et à la création de notre ville de demain. Que les échanges fructueux et les défis surmontés continuent de nourrir nos jardins prospères, témoignant de collaborations florissantes pour les années à venir.

Merci à tou·tes pour votre contribution exceptionnelle et continuez d'apporter votre énergie positive à Polliflora !



Merci aux photographes ;
Charles-Olivier Bourque,
Fabien Drouaine ainsi que
notre équipe.